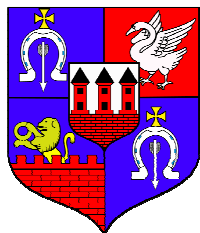


INWESTOR:



GMINA PRZASNYSZ
ul. Św. Stanisława Kostki 5
06-300 Przasnysz

JEDNOSTKA PROJEKTOWA:

USŁUGI PROJEKTOWO-BUDOWLANE Lucyna Szymańska
ul. Gen. I. Prądzyńskiego 1/19, 07-410 Ostrołęka

NAZWA OPRACOWANIA:

PROJEKT BUDOWLANY
ZAGOSPODAROWANIE TERENU
NA POTRZEBY CENTRUM TURYSTYKI I PROMOCJI LOKALNEJ
W MIEJSCOWOŚCI ŚWIĘTE MIEJSCE

LOKALIZACJA OBIEKTU:

województwo: **mazowieckie**
powiat: **przasnyski**
jednostka ewidencyjna: **Przasnysz**
obręb: **Grabowo**
numer ewidencyjny działki: **2234/3**

OPRACOWAŁ:

ELŻBIETA MIERZEJEWSKA
upr. specj. architektoniczno-konstrukcyjna
nr 35/94/Os, 44/94/Os

LUCYNA SZYMAŃSKA
upr. specj. konstr.-budowl.
nr UAN.VI-7210/515/85/Os

PODPIS, DATA:

Przasnysz, lipiec 2019

SPIS ZAWARTOŚCI OPRACOWANIA:

A. OPIS TECHNICZNY		3
1.	<i>Dane ogólne</i>	3
2.	<i>Opis zagospodarowania działki</i>	4
3.	<i>Uwagi końcowe</i>	8
B. INFORMACJA O OBSZARZE ODDZIAŁYWANIA OBIEKTU		8
C. INFORMACJA DOTYCZĄCA BEZPIECZEŃSTWA I OCHRONY ZDROWIA		9
D. CZĘŚĆ RYSUNKOWA		12
1.	<i>Rys. nr PZD-1. Projekt zagospodarowania działki, skala 1:500</i>	12
2.	<i>Rys. nr PZD-2. Rzut terenu CTIPL objętego opracowaniem- wymiarowanie, skala 1:100</i>	13
3.	<i>Rys. nr PZD-3. Elementy małej architektury – murek z zegarem i tablicą informacyjną, skala 1:50</i>	14
3.	<i>Rys. nr PZD-4. Elementy małej architektury – kwietnik z ławką, skala 1:50</i>	15
E. DOKUMENTY FORMALNO-PRAWNE		16
1.	<i>Oświadczenie projektanta zgodnie z art. 20 ust. 4 ustawy Prawo Budowlane</i>	16
2.	<i>Kserokopia zaświadczenia z izby Inżynierów (szt. 2)</i>	17
3.	<i>Mapa do celów opiniodawczych w skali 1:500</i>	19
4.	<i>Kserokopia uprawnień budowlanych (szt.3) (załączone do egzemplarza archiwalnego – egz. nr 1)</i>	20

A. OPIS TECHNICZNY **do projektu budowlanego**

ZAGOSPODAROWANIE TERENU NA POTRZEBY CENTRUM TURYSTYKI I PROMOCJI LOKALNEJ W MIEJSCOWOŚCI ŚWIĘTE MIEJSCE jedn. ewid. Przasnysz, obręb Grabowo nr ewidencyjny działki: 2234/3

1. DANE OGÓLNE

1.1. Inwestor, adres inwestycji

Inwestor: **Gmina Przasnysz**
ul. Św. Stanisława Kostki 5
06-300 Przasnysz

Adres inwestycji: **Święte Miejsce**
jedn. ewid. Przasnysz, obręb Grabowo, działka nr 2234/3

1.2. Podstawa opracowania

- mapa do celów opiniodawczych w skali 1:500;
- ustalenia i uzgodnienia z inwestorem;
- wizja lokalna terenu inwestycji;
- obowiązujące normy i przepisy oraz warunki techniczne, jakim powinny odpowiadać budynki i ich usytuowanie;
- literatura fachowa.

1.3. Opis planowanego przedsięwzięcia

Przedmiotem opracowania jest:

***zagospodarowanie terenu na potrzeby centrum turystyki i promocji lokalnej
w miejscowości Święte Miejsce***

Celem opracowania jest budowa elementów małej architektury oraz utwardzenie terenu, w celu poprawy warunków przebywania pielgrzymom i turystom, masowo odwiedzających znajdujący się w pobliżu zabytkowy kościół z przełomu XIX i XX wieku, stacje drogi krzyżowej, kapliczkę. Informacje zawarte na projektowanych tablicach przybliżą wyjątkowość Świętego Miejsca.

2. OPIS ZAGOSPODAROWANIA DZIAŁKI

2.1. Dane ogólne

Przedmiotem opracowania jest zagospodarowanie terenu na potrzeby centrum turystyki i promocji lokalnej w miejscowości Święte Miejsce.

Teren zostanie zagospodarowany w taki sposób, aby stanowił zachętę dla turystów, pielgrzymów i mieszkańców obszaru LGD do odwiedzenia Świętego Miejsca.

Planowana inwestycja znajduje się na terenie będącym posiadaniu Inwestora

2.2. Istniejące zagospodarowanie działki

Istniejący teren znajduje się we wsi Święte Miejsce. Jest to działka, na której zlokalizowany jest parking dla zaspokojenia potrzeb turystów, pielgrzymów i mieszkańców odwiedzających Święte Miejsce.

W granicach terenu znajduje się plac zabaw, ławka niepodległości, elementy małej architektury (stół z daszkiem, ławki)

Wjazd na działkę – istniejący, z drogi publicznej.

Teren na którym ma być zlokalizowane centrum turystyki i promocji lokalnej jest porośnięty dziką trawą.

Na terenie nie występują obiekty budowlane mogące kolidować z projektowanym placem.

Teren jest ogólnie dostępny dla lokalnej społeczności.

2.3. Projektowane zagospodarowanie działki

2.3.1. Dane ogólne

Projektuje się wzbogacenie funkcji istniejącego terenu poprzez budowę centrum turystyki i promocji lokalnej obsługujący turystów, pielgrzymów i mieszkańców.

W pobliżu projektowanego placu znajdują się drzewa, które będą stanowiły naturalne zacienienie przed nadmiernym promieniowaniem słonecznym, zieleń nada charakter miły i przyjazny człowiekowi otoczenia.

Opracowanie obejmuje budowę rekreacyjnego ciągu pieszego i placu utwardzonego, o nawierzchni z kostki brukowej szlachetnej grubości 6 cm na podbudowie z pospółki

W wydzielonych miejscach rekreacyjnych zostaną ustawione ławki i kosze na śmieci, wymurowany kwietnik. Zostanie wybudowana ścianka z wbudowaną tablicą ogłoszeń, zegarem i ławką, wymurowany murek z tablicą podświetlaną lampami LED zasilanymi ogniwami fotowoltaicznymi.

Nawierzchnia placu zostanie wykonana jako trawiasta. Pomiędzy placem a drogą dojazdową i parkingiem zostaną posadzone jałowce kolumnowe.

Użytkownicy obiektu mają możliwość korzystania z toalety przenośnej znajdującej się na terenie działki.

2.3.2. Nawierzchnie utwardzone

Na działce projektuje się wykonanie nawierzchni utwardzonej z kostki brukowej szlachetnej gr. 6 cm. Rekreacyjny ciąg piesz i plac spotkań - wykonać z kostki betonowej prasowanej wykończonej ziarnem kruszywa dekoracyjnego. Spadek nawierzchni – 1-2 % na teren zielony Inwestora. Okrawężnikowanie obrzeżem betonowym 6x20 cm wtopionym w teren na ławie betonowej C 8/10.

Przekrój nawierzchni:

- kostka betonowa - 6 cm,
- podsypka cementowo-piaskowa 1:4 - 5 cm,
- podbudowa z kruszywa naturalnego fr. 0/31,5mm, bez frakcji pylastej, zagęszczona mechanicznie - 15cm,
- grunt rodzimy do wskaźnika 0.98.

Poziom nawierzchni dostosować do istniejącego ukształtowania terenu.

2.3.3. Układ komunikacyjny

Pozostaje bez zmian – nie wykonuje się dodatkowych dojazdów do projektowanego przedsięwzięcia.

2.3.4. Sieci uzbrojenia terenu z przeciwpożarowym zaopatrzeniem wodnym

Nie dotyczy zakresu opracowania.

2.3.4. Ogrodzenie terenu:

Teren nie jest ogrodzony, nie przewiduje się ogrodzenia placu.

2.4. Ustalenia planu miejscowego

- Zgodnie z Miejscowym Planem Zagospodarowania Przestrzennego Gminy Przasnysz, teren na którym projektuje się zagospodarowanie terenu na potrzeby centrum turystyki i promocji lokalnej znajduje się w obszarze funkcjonalno – przestrzennym ozn. symbolem **9-UP** – teren usług publicznych i **7KS** – teren parkingu.
- Dojazd do działki – istniejący zjazd z drogi publicznej.

W zakresie dostosowania do krajobrazu nie nastąpiły zmiany w charakterze odbioru terenu – obiekt w sposób właściwy wpisuje się w otoczenie i stanowi z nim spójną całość o charakterze terenów usług publicznych.

2.5. Dane liczbowe i wskaźniki urbanistyczne

Wykaz obiektów zgodny z Projektem Zagospodarowania Działki:

A,B,C,D,A – granica działki

BILANS POWIERZCHNI	powierzchnia m ²	udział %
POWIERZCHNIA DZIAŁKI 2234/3	3 961 m²	100 %
w tym:		
Nawierzchnia utwardzona:	2 363,0 m²	59,66 %
▪ <i>istniejący parking, teren utwardzony</i>	<i>2 294,2 m²</i>	<i>57,92 %</i>
▪ <i>projektowana nawierzchnia utwardzona</i>	<i>68,8 m²</i>	<i>1,74 %</i>
Powierzchnia biologicznie czynna (zieleń)	1 598,0 m²	40,34 %

Planowane zadanie budowlane nie prowadzi do przekroczenia wymaganych parametrów urbanistycznych, nie powoduje istotnych uciążliwości dla środowiska oraz terenów sąsiednich.

Zadanie budowlane jest w pełni zgodne z ustaleniami obowiązującego Miejscowego Planu Zagospodarowania Przestrzennego gminy Przasnysz.

2.6. Mała architektura

Murek z tablicą ogłoszeń - szt. 1

Murek długości 134 cm i wysokości 90 cm z bloczków betonowych typu vario, barwionych w masie (piaskowy melanż, lub inny uzgodniony z Inwestorem na etapie wykonawstwa), na zaprawie cementowej z plastyfikatorem. Bloczki betonowe o wymiarach cegły 25x12x6,5 cm. Na ścianie zamontowana gabłota informacyjna.

Gabłota stojąca, jednostronna, rama z aluminium grub. 75 mm, narożniki zaokrąglone z odlewu aluminiowego, drzwi otwierane na bok, oszklenie ze szkła bezpiecznego o grub. 4 mm, zawiasy scalone, zamek "bezpieczeństwa", 2 klucze, uszczelnienie wykonane z elastomeru z otworami zapobiegającymi kondensacji pary wodnej, spód z blachy cynkowanej elektrolitycznie, polakierowanej na biało, wykończenie: malowane w kolorach szary lub zielony; gabłota o wymiarach zewn.-szer. 120 cm, wys.120 cm. Tablica z historią gminy i miejscowości Święte Miejsce - tablica wielokolorowa na dibondzie lub innym materiale równoważnym, dopasowana wielkością do gabłoty. Podświetlenie tablicy informacyjnej solarne, o parametrach min. Esotec 102258, 4 LED wbudowane, 18 lm, 6000 K, akumulator 2x3,6V,

Murek z tablicą ogłoszeń, zegarem, herbem i ławką - szt. 1

Projektuje się wymurowanie murku długości 532 cm i o maksymalnej wysokości 285 cm z bloczków betonowych typu vario, barwionych w masie (piaskowy melanż, lub inny uzgodniony z Inwestorem na etapie wykonawstwa), na zaprawie cementowej z plastyfikatorem.

Bloczki betonowe o wymiarach cegły 25x12x6,5 cm. We wnęce ściany gabłota zewnętrzna podświetlana led, o wym. 131x99 cm, rama aluminiowa malowana w kolorach szary lub zielony, oszklenie ze szkła bezpiecznego o grub. 4 mm, zawiasy scalone, zamek "bezpieczeństwa", 2 klucze, uszczelnienie wykonane z elastomeru z otworami zapobiegającymi kondensacji pary wodnej. Tablica z historią gminy i miejscowości Święte Miejsce - tablica wielokolorowa na dibondzie lub innym materiale równoważnym, dopasowana wielkością do gabłoty. W górnej części ścianki zamontowany zegar i herb Gminy Przasnysz.

Zegar elewacyjny, we własnej obudowie, typ OB, przeznaczony do montażu na zewnątrz. , wyposażony w szybę osłaniającą wskazówki, podświetlana tarcza, sterowany systemem DCF, średnica tarczy 60 cm.

Herb gminy Przasnysz o wym. ~58 x 70 cm (wyklejony folią samoprzylepną, w kasetonie aluminiowym). Siedzisko oparte na murku z cegieł.

Kwietniki

Projektuje się wymurowanie kwietnika z bloczków betonowych typu vario, barwionych w masie (piaskowy melanz, lub inny uzgodniony z Inwestorem na etapie wykonawstwa), na zaprawie cementowej z plastyfikatorem. Bloczki betonowe o wymiarach cegły 25x12x6,5 cm.

- kwietnik prostokątny z siedziskami o wym. 295 x 172 cm i wysokości 43 - 76 cm powyżej poziomu chodnika - szt. 1

Ławka parkowa z oparciem - szt. 5



wysokość: 74 - 82 cm, szerokość: 54 - 64 cm, długość: 170 - 200 cm

Podstawy ławki żeliwne, lakierowane, w kolorze czarnym; siedzisko oraz oparcie z drewna typu jesion, impregnowane, lakierobejca w kolorze orzech lub innym uzgodnionym z inwestorem.

Montaż: Przez przykręcenie do podłoża.

Kosz na śmieci - szt. 5



wysokość ~ 100-110 cm, szerokość 50-60 cm, pojemność ok. 35 l.

Kosz parkowy z daszkiem, zamykany na klucz, stylizowany stalowo – żeliwny. Podstawa- słupek z rury stalowej zakończony ozdobną gałką. Kosz wyposażony w wkład stalowy ocynkowany z popielnicą. Montaż koszy odbywa się przez zabetonowanie rury kotwiącej w podłożu. Całość lakierowana proszkowo w kolorze czarnym.

Ławka i kosz stanowią propozycję, ostateczny kształt do uzgodnienia z użytkownikiem podczas realizacji projektu.

2.6. Zieleń

Niniejszy projekt przewiduje nowe nasadzenia.

W projektowanym kwietniku wymurowanym z pustaków betonowych projektuje się sadzenie krzewów zimozielonych, o wysokości nie przekraczającej 1,5 m, np.

- ostrokrzew kolczasty - szt. 3
- jałowiec chiński - szt. 1
- bukszpan wieczniezielony - szt. 2

Pomiędzy projektowanym placem utwardzonym a drogą dojazdową i parkingiem projektuje się posadzenie jałowców kolumnowych (szt. 40), dorastających do 1,5 m wys.

Inwestor, na etapie realizacji inwestycji może podjąć decyzję o nasadzeniu innego gatunku zimozielonych krzewów.

Teren objęty opracowaniem zniwelować, na teren nawieźć ok. 10-15 cm ziemi urodzajnej i wykonać trawniki.

Po zakończeniu prac budowlanych tereny zielone naruszone w trakcie prowadzenia robót należy uporządkować i odtworzyć.

2.7. Ukształtowanie terenu

Po zakończeniu robót objętych opracowaniem, istniejące nawierzchnie uszkodzone w trakcie prowadzenia prac, należy odtworzyć, a teren uporządkować.

2.8. Informacje dotyczące ochrony konserwatorskiej

- W obrębie terenu opracowania nie ma obiektów wpisanych do rejestru zabytków, obiekt nie jest objęty ochroną konserwatorską, nie jest w ewidencji Konserwatora Zabytków, a także nie znajduje się na terenie archeologicznej strefy konserwatorskiej.
- Teren planowanej budowy nie jest objęty prawną formą ochrony dziedzictwa kulturowego, dobra kultury współczesnej nie występują.
- Teren planowanej inwestycji nie jest w obszarze objętym ochroną przyrody.

2.9. Charakterystyka istniejących i przewidywanych zagrożeń

2.9.1. Zagrożenia dla środowiska naturalnego oraz higieny i zdrowia użytkowników

Objekt nie wywiera negatywnego wpływu na środowisko, zlokalizowany został na terenie przeznaczonym do tego typu zabudowy, przyjęte w projekcie rozwiązania eliminują zagrożenia dla środowiska zdrowia ludzi.

Planowana inwestycja nie ma negatywnego wpływu na środowisko i zgodnie z Rozporządzeniem Rady Ministrów z dnia 09.11.2010 (Dz. U. Nr 213, poz. 1397) § 2 i 3 nie wymaga uzyskania decyzji o środowiskowych uwarunkowaniach realizacji przedsięwzięcia oraz nie występuje konieczność sporządzenia raportu o oddziaływaniu na środowisko dla zakresu przewidzianego w projekcie.

2.9.2. Wpływ eksploatacji górniczej na teren zamierzenia inwestycyjnego

W obrębie terenu opracowania, ani w bezpośrednim sąsiedztwie nie występują obszary eksploatacji górniczej

2.10. Warunki geotechniczne posadowienia obiektu

Zgodnie z Rozporządzeniem Ministra Transportu Budownictwa i Gospodarki Morskiej z dnia 25 kwietnia 2012 poz. 463 Dz. U. z 2012 r. w sprawie ustalenia geotechnicznych warunków posadawiania obiektów budowlanych oraz w nawiązaniu do wymienionego rozporządzenia, do projektowanego zadania nie ma potrzeby opracowywania opinii geotechnicznej.

2.11. Dostępność obiektu dla osób niepełnosprawnych

Projektowany obiekt nie będzie posiadał żadnych barier architektonicznych i jako taki będzie w całości dostępny dla osób poruszających na wózkach inwalidzkich.

2.12. Wymagania dotyczące ochrony osób trzecich

Planowane przedsięwzięcie nie powoduje naruszenia interesów osób trzecich, w tym:

- pozbawienia dostępu do drogi publicznej,
- pozbawienia możliwości korzystania z infrastruktury technicznej,
- pozbawienia dostępu do światła dziennego pomieszczeń przeznaczonych na stały pobyt ludzi,
- uciążliwości wywołanych przez hałas, wibracje, zakłócenia elektryczne i promieniowanie, zanieczyszczenia powietrza i wody

3. UWAGI KOŃCOWE

- Dokumentację projektową wykonano w sposób zgodny z wymaganiami ustawy Prawo Budowlane, przepisami, normami oraz zasadami wiedzy technicznej.
- Wszystkie roboty budowlane należy wykonywać pod nadzorem osoby uprawnionej z zachowaniem przepisów BHP i warunków technicznych wykonywania i odbioru robót budowlano-montażowych.
- Informacje ujęte w opisie systematyzują lub uzupełniają dane przedstawione na odpowiednich rysunkach. Dla pełnego obrazu danego zagadnienia należy wszystkie te materiały czytać łącznie.
- Wszelkie materiały i wyroby budowlane użyte w budowie muszą być dopuszczone do obrotu i powszechnego stosowania w budownictwie.
- Zmiany wynikłe w trakcie realizacji należy konsultować z Projektantem
- Ewentualne nieścisłości wymiarowe należy skorygować podczas budowy

B. INFORMACJA O OBSZARZE ODDZIAŁYWANIA OBIEKTU

Określenie inwestycji:

Lokalizacja: **Święte Miejsce**
jedn. ewid. Przasnysz, obręb Grabowo, działka nr 2234/3

Obiekt: **zagospodarowanie terenu na potrzeby centrum turystyki i promocji lokalnej
w miejscowości Święte Miejsce**

Podstawa prawna:

Ustawa z dnia 7 lipca 1994 r. - Prawo Budowlane (tekst jednolity Dz. U. z 2017 r. poz. 1332 z późn. zm.): Art. 3 pkt. 20, Art. 20 ust. 1 i Art. 34 ust. 3 pkt. 5

Analiza obszaru oddziaływania projektowanych obiektów

- ✓ Zamierzenie budowlane ma na celu zagospodarowanie terenu na potrzeby centrum turystyki i promocji lokalnej.
- ✓ Roboty polegają na utwardzeniu terenu kostką polbruk, wykonaniu nawierzchni trawiastej, murowaniu ścianek ozdobnych i kwietnika, montażu ławek i koszy na śmieci.
- ✓ Planowane roboty budowlane pozostają bez wpływu na sąsiednie działki, zacienienie i inne uciążliwości.
- ✓ Ochrona przeciwpożarowa – Dojazd pożarowy do obiektu zapewnia istniejący zjazd z drogi publicznej.
- ✓ Przepisy odrębne w zakresie ochrony środowiska, ochrony przyrody, ochrony zabytków, dróg publicznych i prawa wodnego – nie dotyczą projektowanych robót budowlanych.

Zasięg obszaru oddziaływania obiektu:

- ✓ Na podstawie przeprowadzonej analizy, zgodnie z zakresem planowanego zamierzenia inwestycyjnego należy stwierdzić, iż przewidywany **obszar oddziaływania obiektu mieści się w całości na działce nr 2234/3, jedn. ewid. Przasnysz, obręb Grabowo**, na których projektowane jest zagospodarowanie terenu na potrzeby centrum turystyki i promocji lokalnej.

C. INFORMACJA DOTYCZĄCA BEZPIECZEŃSTWA I OCHRONY ZDROWIA

Nazwa zadania:

ZAGOSPODAROWANIE TERENU NA POTRZEBY CENTRUM TURYSTYKI I PROMOCJI LOKALNEJ W MIEJSCOWOŚCI ŚWIĘTE MIEJSCE

Inwestor: **Gmina Przasnysz
ul. Św. Stanisława Kostki 5
06-300 Przasnysz**

Adres inwestycji: **Święte Miejsce
jedn. ewid. Przasnysz, obręb Grabowo, działka nr 2234/3**

Zakres robót:

- ziemne
- betoniarskie
- murarskie
- wykończeniowe

Wykaz istniejących i projektowanych obiektów budowlanych:

Projektuje się zagospodarowanie terenu na potrzeby centrum turystyki i promocji lokalnej na terenie porośniętym trawą.

Elementy zagospodarowania działki stwarzające zagrożenie bezpieczeństwa i zdrowia ludzi.

- brak

Przewidywane zagrożenia występujące podczas realizacji robót budowlanych:

- wykopy do 1,0 m
- możliwość porażenia prądem przy użyciu elektronarzędzi, zwłaszcza podczas wykonywania robót w środowisku mokrym,
- możliwość upadku przedmiotu z wysokości,

Teren budowy lub robót powinien być skutecznie zabezpieczony przed osobami postronnymi.

Sposób prowadzenia instruktażu pracowników przed przystąpieniem do realizacji robót budowlanych.

Wszystkie osoby biorące udział w budowie obiektu budowlanego powinny posiadać aktualne szkolenia z zakresu bezpieczeństwa i higieny pracy zgodnie z Rozporządzeniem Ministra Pracy i Polityki Socjalnej z dnia 28 maja 1996 r w sprawie szczegółowych zasad szkolenia w dziedzinie bezpieczeństwa i higieny pracy DZ.U. Nr 62 poz. 285 z dnia 1 czerwca 1996 r. Ponadto każdy z pracowników przed przystąpieniem do robót na budowie powinien uzyskać szczegółowy instruktaż dotyczący możliwych zagrożeń bezpieczeństwa i zagrożeń zdrowia a także skalę i miejsce powstania zagrożeń oraz zasad postępowania przy wykonywaniu prac niebezpiecznych oraz możliwości pierwszej pomocy i ewakuacji z miejsc zagrożonych. Pracownicy powinni zostać także poinstruowani na temat zastosowania środków i zasad bezpieczeństwa, które mają na celu wyeliminowanie powstawanie sytuacji zagrażających bezpieczeństwu i zdrowiu ludzi.

Instruktaż pracowników powinien obejmować także:

- a) imienny podział pracy,
- b) kolejność wykonywania zadań,
- c) wymagania bezpieczeństwa i higieny pracy przy poszczególnych czynnościach.

Środki techniczne i organizacyjne zapobiegające niebezpieczeństwom wynikającym z wykonywania robót budowlanych:

- roboty budowlane przeprowadzać zgodnie z projektem i pod nadzorem osoby uprawnionej do kierowania pracami budowlanymi
- teren budowy wydzielić i odpowiednio oznakować,
- materiały składować w odpowiednim miejscu i w taki sposób aby nie stwarzały zagrożenia dla ludzi,
- stosować rusztowania spełniające wymagania normowe o wystarczającej powierzchni roboczej i przystosować je do przenoszenia złożonego obciążenia,
- funkcje operatorów maszyn o napędzie silnikowym oraz urządzeń typu spawarka powierzyć osobom o odpowiednich (udokumentowanych) kwalifikacjach,
- zatrudniać pracowników z aktualnymi badaniami lekarskimi i wyposażyć ich w niezbędną odzież ochronną i zabezpieczenie (np. kaski, okulary, maski przyciemniające, fartuchy spawalnicze, rękawice, szelki itp.),
- budowa musi być wyposażona w odpowiedni sprzęt do gaszenia pożaru
- nieautomatyczne gaśnice muszą być łatwo dostępne i proste w użyciu
- w pasie komunikacyjnym, należy zapewnić użytkownikom budowy bezpieczne przejście i odpowiednie środki ochronne.
- strefy zagrożenia muszą być wyraźnie oznakowane.
- pracodawca musi w każdej chwili zapewnić możliwość udzielenia pierwszej pomocy oraz wezwania przeszkolonego personelu.
- pracownikom, którzy ulegli wypadkowi lub nagle zachorowali, należy zapewnić transport do punktu pomocy medycznej.
- wszędzie tam, gdzie wymagają tego warunki pracy, środki pierwszej pomocy muszą być łatwo dostępne
- środki pierwszej pomocy muszą być odpowiednio oznakowane i łatwo dostępne
- adres i numer telefonu lokalnego pogotowia ratunkowego musi być umieszczony w widocznym miejscu
- pracownikom należy umożliwić spożywanie posiłków w odpowiednich warunkach oraz odpowiednią ilość wody pitnej
- pracownicy muszą być chronieni przed wpływami atmosferycznymi, które mogą oddziaływać na ich zdrowie i bezpieczeństwo.
- drabiny muszą być wystarczająco wytrzymałe i prawidłowo konserwowane. Muszą one być właściwie użytkowane i ustawiane w odpowiednich miejscach, zgodnie z przeznaczeniem
- wszystkie urządzenia i akcesoria przeznaczone do podnoszenia, łącznie z ich częściami, elementami, kotwami i podporami muszą być:
 - (a) właściwie zaprojektowane i zbudowane oraz wytrzymałe stosownie do wykonywanych czynności;
 - (b) właściwie zainstalowane i użytkowane;
 - (c) utrzymywane w stanie zapewniającym sprawność;
 - (d) sprawdzane i poddawane okresowym testom oraz kontrolom zgodnie z obowiązującymi przepisami;
 - (e) obsługiwane przez wykwalifikowanych, odpowiednio przeszkolonych pracowników.
- na urządzeniach i akcesoriach przeznaczonych do podnoszenia musi być wyraźna informacja o ich udźwigu.
- urządzenia i akcesoria przeznaczone do podnoszenia nie mogą być wykorzystywane do innych celów.

- instalacje, maszyny i wyposażenie, w tym narzędzia ręczne, zarówno napędzane, jak i nie, muszą być:
 - (a) właściwie zaprojektowane i zbudowane z uwzględnieniem, w miarę możliwości, zasad ergonomii;
 - (b) utrzymywane w stanie zapewniającym sprawność;
 - (c) stosowane wyłącznie do prac, do których zostały zaprojektowane;
 - (d) obsługiwane przez odpowiednio przeszkolonych pracowników.
- instalacje i wyposażenie znajdujące się pod ciśnieniem muszą być sprawdzane i poddawane regularnym testom oraz kontrolom zgodnie z obowiązującymi przepisami.
- wykonywanie prac szczególnie niebezpiecznych dla bezpieczeństwa i zdrowia ludzi należy zapewnić co najmniej dwie osoby.

Do prac takich należą między innymi:

- prace spawalnicze, cięcie gazowe
- prace wykonywane w pobliżu nie osłoniętych urządzeń elektroenergetycznych lub ich części, znajdujących się pod napięciem

W sytuacjach, kiedy nie można uniknąć zagrożeń lub nie można ich wystarczająco ograniczyć za pomocą środków ochrony zbiorowej lub odpowiedniej organizacji pracy, powinny być stosowane środki ochrony indywidualnej, które powinny być odpowiednie do istniejącego zagrożenia i nie powodować same z siebie zwiększonego zagrożenia, uwzględniać warunki istniejące w danym miejscu pracy, uwzględniać wymagania ergonomii oraz stan zdrowia pracownika, a także być odpowiednio dopasowane do użytkownika.

Sporządził:

Wycinek z mapy zasadniczej
Obręb : Grabowo
skala 1:500

12	Obiekt ewidencyjny	P 1422.2015.1034
	Nazwa materiału zasoby	Mapa zasadnicza
	Obiekt ewidencyjny	25.06.2019
	Nazwa materiału zasoby	Mapa zasadnicza

Przebieg linii zgodność niniejszej kopii z treścią materiału planistycznego zasoby geodezyjnego kartograficznego

Przebieg linii zgodność niniejszej kopii z treścią materiału planistycznego zasoby geodezyjnego kartograficznego

Przebieg linii zgodność niniejszej kopii z treścią materiału planistycznego zasoby geodezyjnego kartograficznego

Przebieg linii zgodność niniejszej kopii z treścią materiału planistycznego zasoby geodezyjnego kartograficznego

Przebieg linii zgodność niniejszej kopii z treścią materiału planistycznego zasoby geodezyjnego kartograficznego

Przebieg linii zgodność niniejszej kopii z treścią materiału planistycznego zasoby geodezyjnego kartograficznego

Przebieg linii zgodność niniejszej kopii z treścią materiału planistycznego zasoby geodezyjnego kartograficznego

Przebieg linii zgodność niniejszej kopii z treścią materiału planistycznego zasoby geodezyjnego kartograficznego

Przebieg linii zgodność niniejszej kopii z treścią materiału planistycznego zasoby geodezyjnego kartograficznego

Przebieg linii zgodność niniejszej kopii z treścią materiału planistycznego zasoby geodezyjnego kartograficznego

Przebieg linii zgodność niniejszej kopii z treścią materiału planistycznego zasoby geodezyjnego kartograficznego

Przebieg linii zgodność niniejszej kopii z treścią materiału planistycznego zasoby geodezyjnego kartograficznego

Przebieg linii zgodność niniejszej kopii z treścią materiału planistycznego zasoby geodezyjnego kartograficznego

Przebieg linii zgodność niniejszej kopii z treścią materiału planistycznego zasoby geodezyjnego kartograficznego

PROJEKT ZAGOSPODAROWANIA TERENU DZIAŁKA NR 2234/3

skala 1 : 500

OZNACZENIA:
A,B,C,D

granica działki
OBSZAR ODDZIAŁYWANIA
INWESTYCJI

I..VI

granica opracowania

A istniejąca ławka pamięci na nawierzchni z kostki polbruk

B projektowana nawierzchnia z kostki polbruk 6 cm na podbudowie z pospółki

C projektowany mur z zegarem, tablicą informacyjną i ławką

D projektowana tablica zamontowana na murku z blozków betonowych barwionych w masie podświetlana lampami led zasłanymi ogniwami fotowoltaicznymi

projektowany kwiatnik z ławką

ławka parkowa - szt. 5

krzewy zimozielone - szt. 40+6

krzewy zimozielone - szt. 5

na terenie objętym opracowaniem należy 10-15 cm ziemi urzędzanej i posiać trawę

- UWAGA:
- wymiary podane na rysunku należy sprawdzić z rzeczywistością na budowie
 - odprowadzenie wód opadowych na terenie zielone inwestora

INWESTOR:
GININA PRZASNYSZ

ul. Św. Stanisława Kostki 5, 06-300 Przasnysz

NAZWA ZADANIA:
**ZAGOSPODAROWANIE TERENU NA POTRZEBY CENTRUM
TURYSTYKI I PROMOCJI LOKALNEJ W MŚC. ŚWIĘTE MIEJSCE**

LOKALIZACJA:
województwo: mazowieckie, powiat: przasnyski, jedn. ewidencyjna: Przasnysz,
obręb: Grabowo, działka nr 2234/3

FAZA:
PROJEKT BUDOWLANY

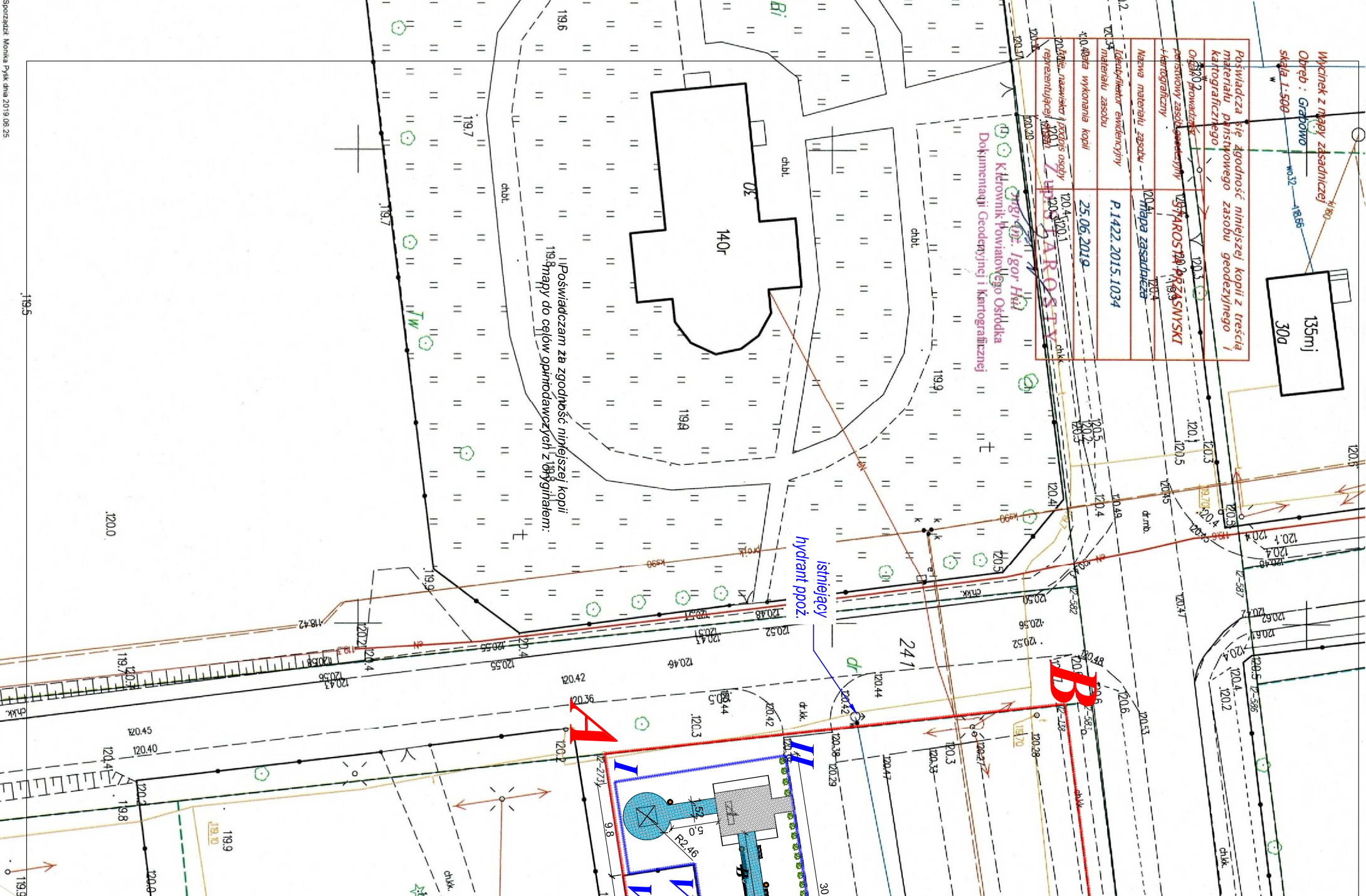
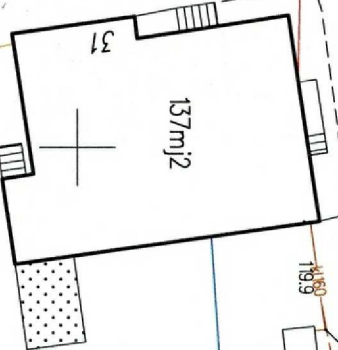
NAZWA
RYSUNKU:
**PROJEKT ZAGOSPODAROWANIA
DZIAŁKI**

PROJEKTANT:
ELŻBIETA MIERZEJEWSKA

PROJEKTOWAŁ:
LUCYNA SZYMAŃSKA

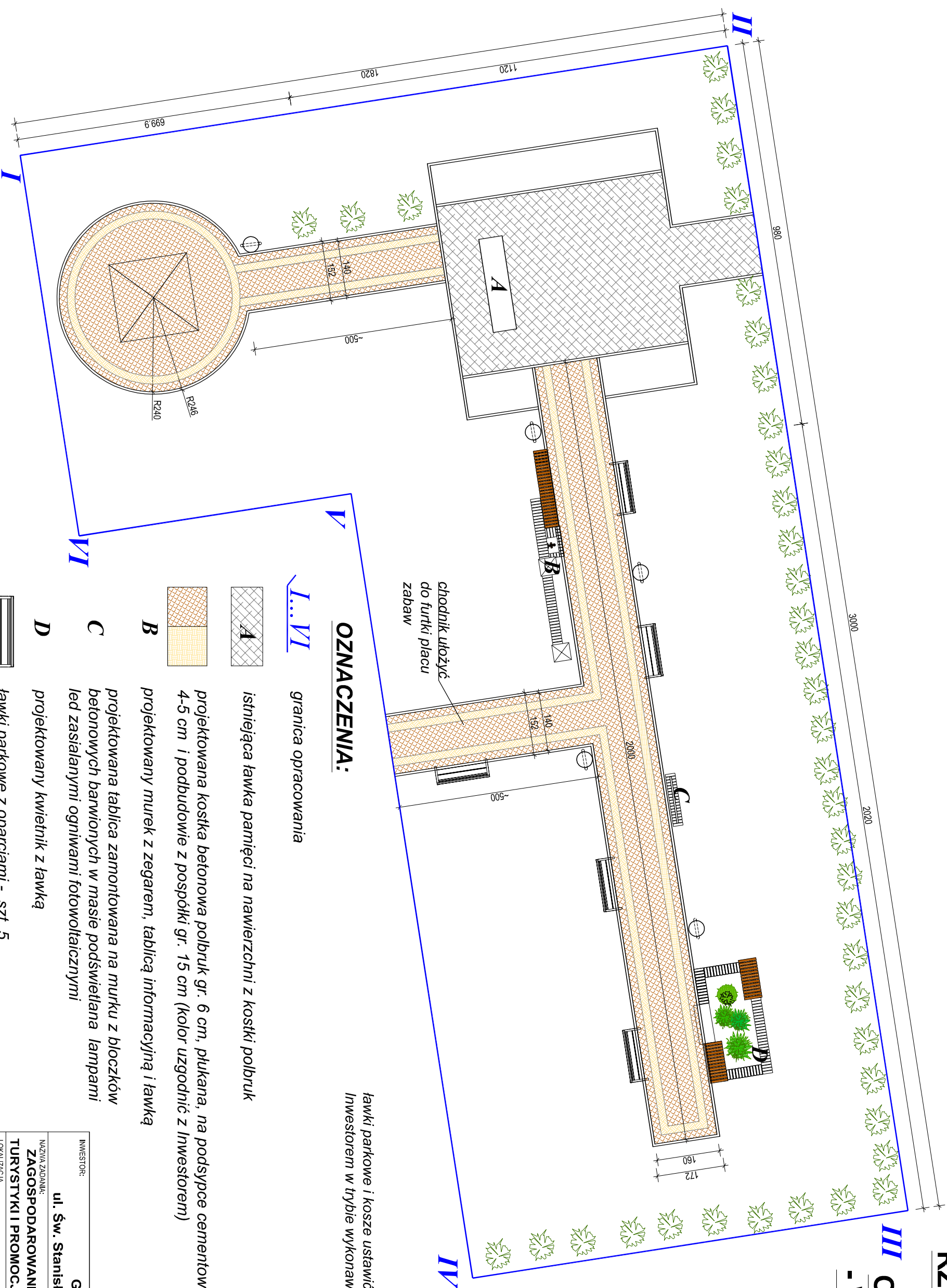
DATA:
07 2019

BILANS POWIERZCHNI		
opis	powierzchnia m ²	udział %
Powierzchnia działki 2234/3	3 961,0 m ²	100 %
Powierzchnia utwardzona	2 363,0 m²	59,66 %
w tym:		
istniejący parking, teren utwardzony	2 294,2 m ²	57,92 %
projektowana nawierzchnia utwardzona	68,8 m ²	1,74 %
powierzchnia biologicznie czynna (zieleń)	1 598,0 m²	40,34 %



RZUT TERENU STIPL OBJĘTEGO OPRACOWANIEM - WYMIAROWANIE

skala 1 : 100

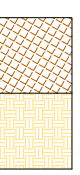


OZNACZENIA:

I..VI granica opracowania



A istniejąca ławka pamięci na nawierzchni z kostki polbruk

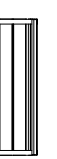


B projektowana kostka betonowa polbruk gr. 6 cm, płukana, na podsypce cementowo-piaskowej 4-5 cm i podbudowie z pospółki gr. 15 cm (kolor uzgodnić z Inwestorem)

C

projektowana tablica zamontowana na murku z bloczków betonowych barwionych w masie podświetlana lampami led zasialanymi ogniwami fotowoltaicznymi

D



ławki parkowe z oparciami - szt. 5



kosz na śmieci z daszkiem - szt. 5



jałowiec kolumnowy, dorastający do 1,5 m - 40 szt



krzewy zimozielone (gatunek uzgodnić w trybie wykonawczym z inwestorem) 6 szt

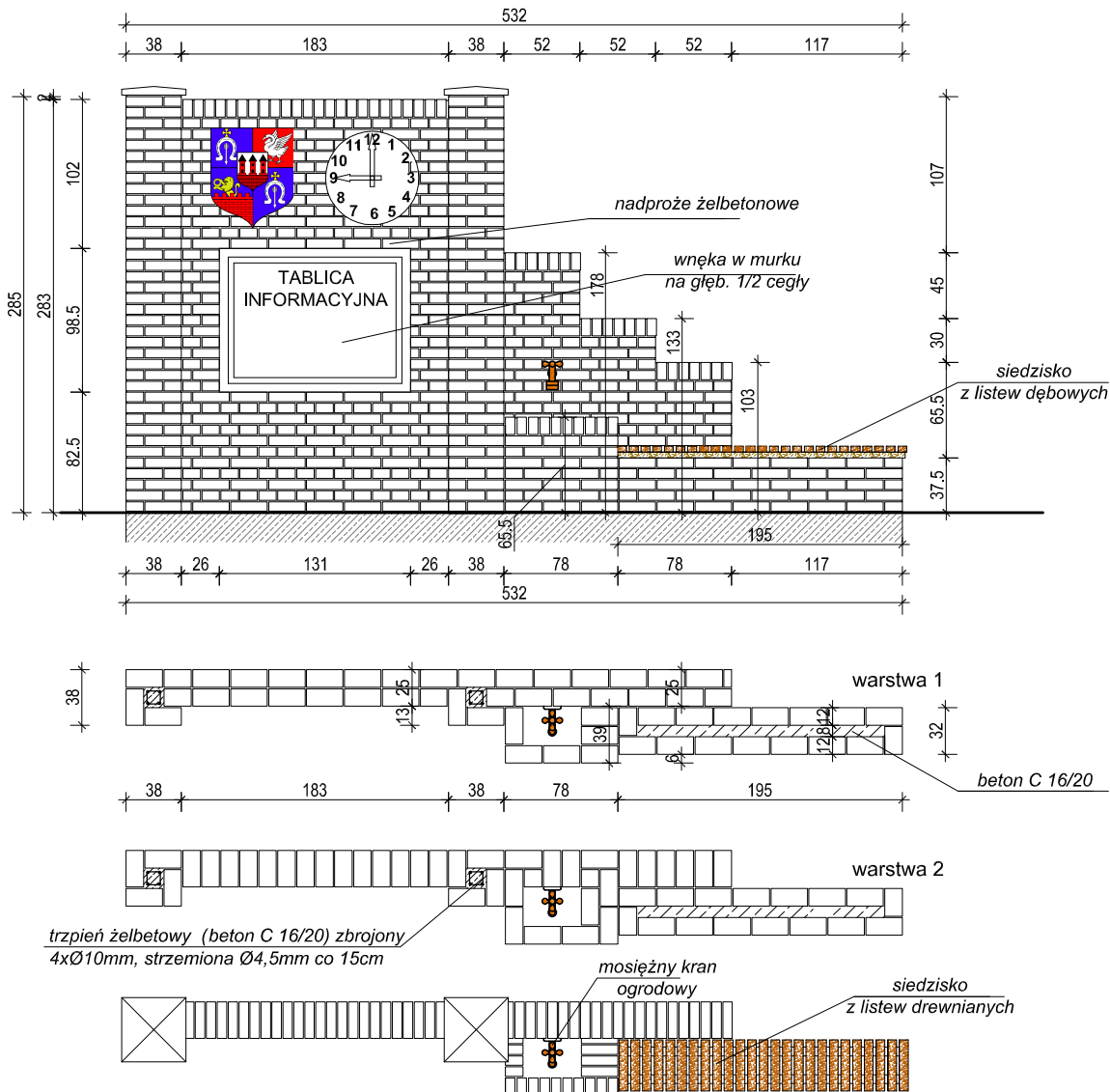
ławki parkowe i kosze ustawić w miejscu uzgodnionym z Inwestorem w trybie wykonawczym

INWESTOR:	GMINA PRZASNYSZ ul. Św. Stanisława Kostki 5, 06-300 Przasnysz		
NAZWA ZADANIA:	ZAGOSPODAROWANIE TERENU NA POTRZEBY CENTRUM TURYSTYKI I PROMOCJI LOKALNEJ W M.S.C. ŚWIĘTE MIEJSCE		
LOKALIZACJA:	województwo: mazowieckie, powiat: przasnyski, jedn. ewidencyjna: Przasnysz, obręb: Grabowo, działka nr 2234/3		
BRANŻA:	architektoniczno-budowlana	SKALA:	1:100
NAZWA RYSUNKU:	RZUT TERENU STIPL OBJĘTEGO OPRACOWANIEM - WYMIAROWANIE	RYS.NR:	PZD-2
PROJEKTANT:	PODPIS: OPRACOWAL:	PODPIS:	DATA:
ELŻBIETA MIERZEJEWSKA upr. bud. nr 35/04/Os, 44/04/Os specjaln. architek. -konstrukcyjna	LUCYNA SZYMAŃSKA upr. bud. nr UAN.VI-72/10/15/15/05 specjaln. konstrukcyjno-budowlana		07.2019

- na terenie objętym opracowaniem nawieźć 10-15 cm ziemi urodzajnej i posiać trawę
- wymiary podane na rysunku należy sprawdzić z rzeczywistymi na budowie
- ławki parkowe i kosze ustawić w miejscu uzgodnionym z Inwestorem w trybie wykonawczym
- odprowadzenie wód opadowych na tereny zielone Inwestora

MUREK Z ZEGAREM Z TABLICĄ INFORMACYJNĄ

skala 1 : 50



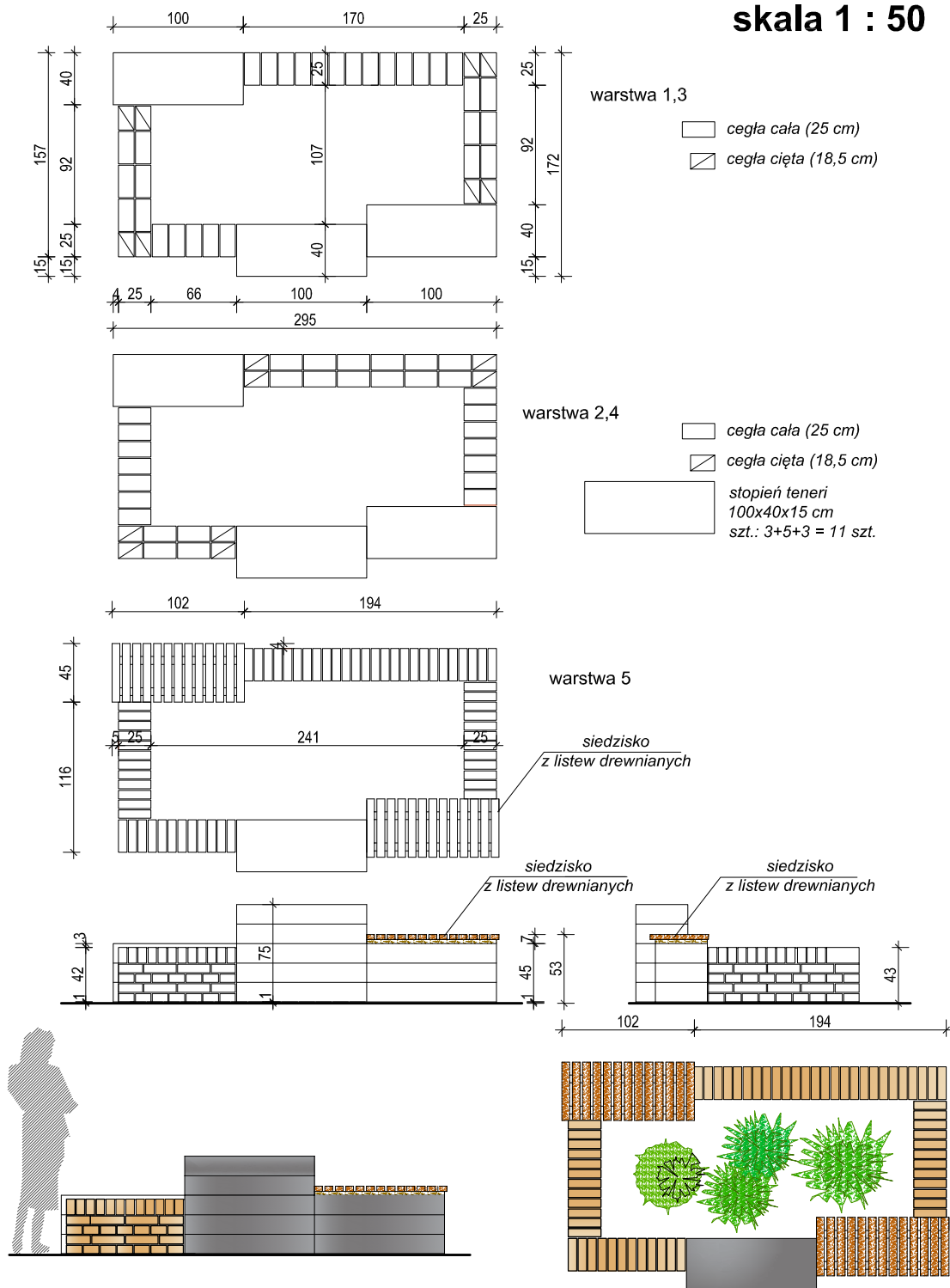
UWAGI:

1. murki z bloczka betonowego barwionego w masie - (bloczek typu wario 25x12x6,5 cm) na zaprawie cementowej M5 z plastyfikatorem, spoina 1 cm, w co drugiej spoinie zbrojenie bednarką
2. siedzisko z listew dębowych lub jesionowych 6x4 cm impregnowanych kolorowym impregnatem hybrydowym. Listwy siedziska mocowane do listwy drewnianej 6x3 cm zamocowanej do murku z bloczków.
3. ława z betonu C 16/20 zbrojona prętami 4 x fi 12, strzemiona fi 6 co 30 cm na głębokość 1,2 m p.p.t.
4. nad wnęką na tablicą ogłoszeń nadproże żelbetonowe 18x15x172 cm (beton C 16/20, zbrojone prętami 4 x fi 10, strzemiona fi 4,5 co 12 cm).
5. zegar elewacyjny, w metalowej obudowie, okrągły, o średnicy 60 cm, podświetlany, sterowany system DCF.
6. tablica promocyjna w obudowie aluminiowej, szklona, podświetlana
7. podłączenie kranu ogrodowego do istniejącego przyłącza wod. na terenie opracowania.
8. wymiary podane na rysunku należy zweryfikować na budowie.
9. kolor elementów (bloczków, stopni, impregnatu - do uzg. z Inwestorem)

INWESTOR:		GMINA PRZASNYSZ	
		ul. Św. Stanisława Kostki 5, 06-300 Przasnysz	
NAZWA ZADANIA: ZAGOSPODAROWANIE TERENU NA POTRZEBY CENTRUM TURYSTYKI I PROMOCJI LOKALNEJ W MŚC. ŚWIĘTE MIEJSCE			
LOKALIZACJA OBIEKTU:		województwo: mazowieckie, powiat: przasnyski, jedn. ewidencyjna: Przasnysz, obręb: Grabowo, działka nr 2234/3	
BRANŻA:		architektoniczno-budowlana	SKALA: 1:50
NAZWA RYSUNKU:		ELEMENTY MAŁEJ ARCHITEKTURY -MUREK Z ZEGAREM I TABLICĄ INFORMACYJNĄ	
		PZD-3	
PROJEKTANT:	PODPIS:	OPRACOWAŁ:	PODPIS:
ELŻBIETA MIERZEJEWSKA upr. bud. nr 35/94/Os, 44/94/Os specjaln. architek.-konstrukcyjna		LUCYNA SZYMAŃSKA upr. bud. nr UAN.VI-7210/515/85/Os specjaln. konstrukcyjno-budowlana	
		DATA: 07.2019	

KWIETNIK Z ŁAWKĄ

skala 1 : 50



UWAGI:

- murek z bloczka betonowego barwionego w masie - (bloczek typu wario 25x12x6,5 cm) na zaprawie cementowej M5 z plastyfikatorem, spoina 1 cm.
- siedzisko z listew dębowych (jesionowych) 6x4 cm, impregnowanych kolorowym impregnatem hybrydowym. Listwy siedziska mocowane do listwy drewnianej 6x3 cm zamocowanej do murku z bloczków.
- ława z betonu C 16/20 na głębokość 0,4 m p.p.t.
- wymiary podane na rysunku należy zweryfikować na budowie.
- kolor elementów (bloczków, stopni, impregnatu - do uzg. z Inwestorem)

INWESTOR:	GMINA PRZASNYSZ		
	ul. Św. Stanisława Kostki 5, 06-300 Przasnysz		
NAZWA ZADANIA:	ZAGOSPODAROWANIE TERENU NA POTRZEBY CENTRUM TURYSTYKI I PROMOCJI LOKALNEJ W MŚC. ŚWIĘTE MIEJSCE		
LOKALIZACJA OBIEKTU:	województwo: mazowieckie, powiat: przasnyski, jedn. ewidencyjna: Przasnysz, obręb: Grabowo, działka nr 2234/3		
BRANŻA:	architektoniczno-budowlana	SKALA:	1:50
NAZWA RYSUNKU:	ELEMENTY MAŁEJ ARCHITEKTURY		RYS. NR:
	-KWIETNIK Z ŁAWKĄ		PZD-4
PROJEKTANT:	PODPIS:	OPRACOWAŁ:	PODPIS:
ELŻBIETA MIERZEJEWSKA upr. bud. nr 35/94/Os, 44/94/Os specjaln. architek.-konstrukcyjna		LUCYNA SZYMAŃSKA upr. bud. nr UAN.VI-7210/515/85/Os specjaln. konstrukcyjno-budowlana	07.2019